

# a Rocha

*Uma Escola Multidimensional que Hoje Seja Mais e Melhor que Ontem*





POPHOR  
CLASSEDO  
ESPAÇO DE CRIATIVIDADE

POPHOR  
CLASSEDO  
ESPAÇO DE CRIATIVIDADE

POPHOR  
CLASSEDO  
ESPAÇO DE CRIATIVIDADE

POPHOR  
CLASSEDO  
ESPAÇO DE CRIATIVIDADE

POPHOR  
CLASSEDO  
ESPAÇO DE CRIATIVIDADE

POPHOR  
CLASSEDO  
ESPAÇO DE CRIATIVIDADE

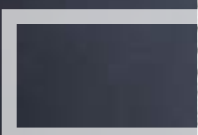
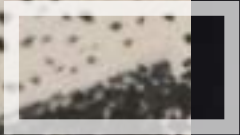
POPHOR  
CLASSEDO  
ESPAÇO DE CRIATIVIDADE

POPHOR  
CLASSEDO  
ESPAÇO DE CRIATIVIDADE

POPHOR  
CLASSEDO  
ESPAÇO DE CRIATIVIDADE

POPHOR  
CLASSEDO  
ESPAÇO DE CRIATIVIDADE

POPHOR  
CLASSEDO  
ESPAÇO DE CRIATIVIDADE



POPHOR  
CLASSEDO  
ESPAÇO DE CRIATIVIDADE

POPHOR  
CLASSEDO  
ESPAÇO DE CRIATIVIDADE

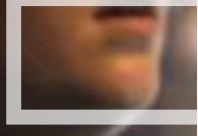
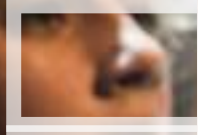
POPHOR  
CLASSEDO  
ESPAÇO DE CRIATIVIDADE

POPHOR  
CLASSEDO  
ESPAÇO DE CRIATIVIDADE



POPHOR  
CLASSEDO  
ESPAÇO DE CRIATIVIDADE

POPHOR  
CLASSEDO  
ESPAÇO DE CRIATIVIDADE



POPHOR  
CLASSEDO  
ESPAÇO DE CRIATIVIDADE

POPHOR  
CLASSEDO  
ESPAÇO DE CRIATIVIDADE



POPHOR  
CLASSEDO  
ESPAÇO DE CRIATIVIDADE

POPHOR  
CLASSEDO  
ESPAÇO DE CRIATIVIDADE





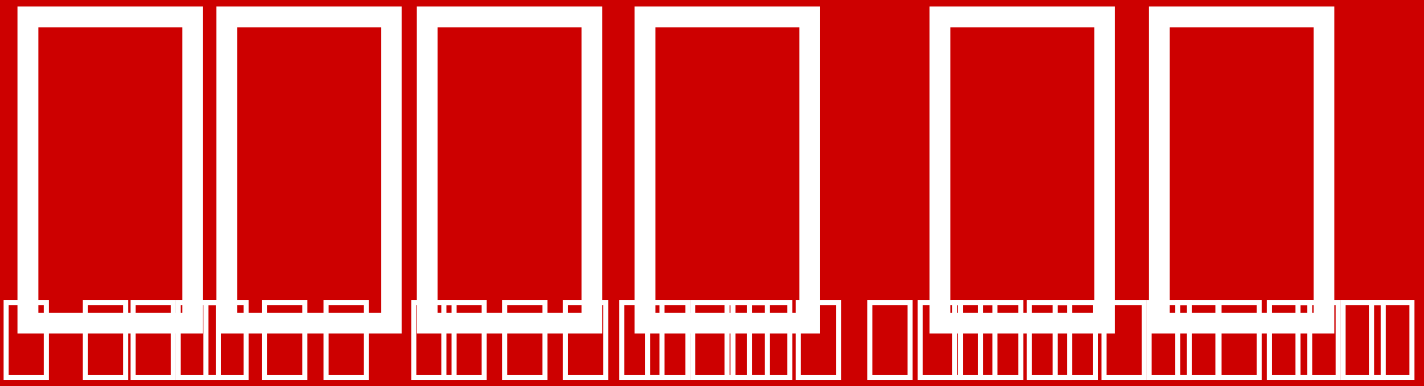


Placeholder text consisting of multiple lines of illegible characters.

Placeholder text consisting of a single line of illegible characters.

Placeholder text consisting of a single line of illegible characters.





O processo de transformação da Escola Industrial Comercial em Escola Secundária da Rocha Peixoto é um projeto de longo prazo, que envolve a participação ativa da comunidade educativa e dos parceiros sociais. Este documento apresenta o plano de trabalho para o ano letivo 2023/2024, com o objetivo de estabelecer as bases para a implementação das ações previstas.



O presente plano de trabalho é estruturado em torno de quatro eixos principais de atuação, que orientam as ações pedagógicas, administrativas e de desenvolvimento pessoal e social dos alunos.

Este documento serve como guia para a implementação das ações previstas, com o objetivo de garantir a qualidade e a eficácia do processo de transformação da escola.

A implementação deste plano de trabalho requer o compromisso e a colaboração de todos os membros da comunidade educativa, bem como dos parceiros sociais.

Este documento constitui um instrumento de trabalho essencial para a gestão da escola e para a promoção do bem-estar e do sucesso dos alunos.

A implementação deste plano de trabalho é um processo contínuo e dinâmico, que exige a avaliação regular dos resultados e a adaptação das ações às necessidades da comunidade educativa.

O processo de transformação da Escola Industrial Comercial em Escola Secundária da Rocha Peixoto é um projeto de longo prazo, que envolve a participação ativa da comunidade educativa e dos parceiros sociais. Este documento apresenta o plano de trabalho para o ano letivo 2023/2024, com o objetivo de estabelecer as bases para a implementação das ações previstas.

O presente plano de trabalho é estruturado em torno de quatro eixos principais de atuação, que orientam as ações pedagógicas, administrativas e de desenvolvimento pessoal e social dos alunos.

Este documento serve como guia para a implementação das ações previstas, com o objetivo de garantir a qualidade e a eficácia do processo de transformação da escola.

A implementação deste plano de trabalho requer o compromisso e a colaboração de todos os membros da comunidade educativa, bem como dos parceiros sociais.

Este documento constitui um instrumento de trabalho essencial para a gestão da escola e para a promoção do bem-estar e do sucesso dos alunos.

A implementação deste plano de trabalho é um processo contínuo e dinâmico, que exige a avaliação regular dos resultados e a adaptação das ações às necessidades da comunidade educativa.

O presente plano de trabalho é estruturado em torno de quatro eixos principais de atuação, que orientam as ações pedagógicas, administrativas e de desenvolvimento pessoal e social dos alunos.

Este documento serve como guia para a implementação das ações previstas, com o objetivo de garantir a qualidade e a eficácia do processo de transformação da escola.

Paragraph of placeholder text in the top left column.

Section header for the top left column.

Paragraphs of placeholder text in the middle section of the top left column.

Section header for the middle section of the top left column.

Paragraphs of placeholder text in the bottom section of the top left column.

Section header for the bottom section of the top left column.

Paragraphs of placeholder text in the middle section of the bottom left column.

Section header for the middle section of the bottom left column.

Paragraphs of placeholder text in the top section of the bottom left column.

Section header for the top section of the bottom left column.

Paragraphs of placeholder text in the middle section of the bottom left column.

Section header for the middle section of the bottom left column.

Paragraphs of placeholder text in the bottom section of the bottom left column.

Section header for the bottom section of the bottom left column.

Paragraphs of placeholder text in the top section of the bottom right column.

Section header for the top section of the bottom right column.

Paragraphs of placeholder text in the middle section of the bottom right column.

Section header for the middle section of the bottom right column.

Paragraphs of placeholder text in the bottom section of the bottom right column.

Paragraphs of placeholder text in the top section of the bottom right column.

Section header for the top section of the bottom right column.

Paragraphs of placeholder text in the middle section of the bottom right column.

Paragraphs of placeholder text in the bottom section of the bottom right column.

Paragraphs of placeholder text in the top section of the middle right column.

Section header for the top section of the middle right column.

Paragraphs of placeholder text in the middle section of the middle right column.

Section header for the middle section of the middle right column.

Paragraphs of placeholder text in the top section of the middle right column.

Section header for the top section of the middle right column.

Paragraphs of placeholder text in the middle section of the middle right column.

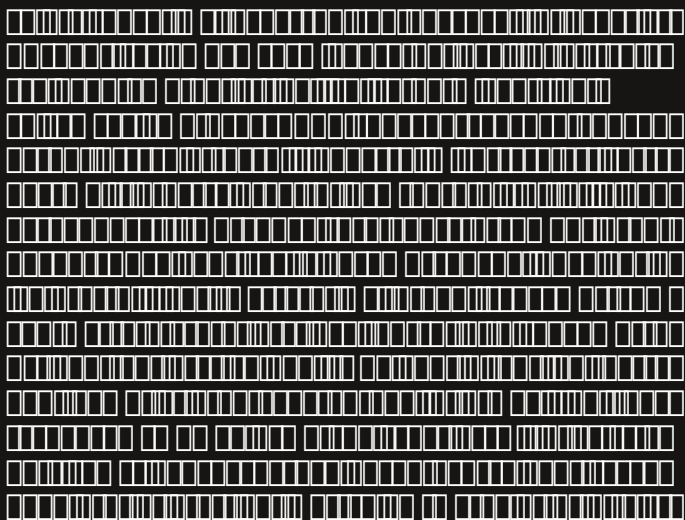
Section header for the middle section of the middle right column.

Paragraphs of placeholder text in the bottom section of the middle right column.

Section header for the bottom section of the middle right column.

Paragraphs of placeholder text in the top section of the top right column.

Paragraphs of placeholder text in the bottom section of the top right column.









# APRESENTAÇÃO

# INTRODUÇÃO

O presente trabalho tem por objetivo apresentar a importância da dança como ferramenta pedagógica e de desenvolvimento pessoal. A dança é uma linguagem universal que promove a integração emocional, intelectual e física dos indivíduos. Além disso, contribui para a construção da identidade e a valorização da cultura brasileira. Neste sentido, o ensino da dança nas escolas deve ser abordado de forma integrada ao currículo, incentivando a participação ativa dos alunos e a descoberta de seus talentos. A prática regular da dança fortalece a disciplina, a criatividade e a capacidade de trabalho em equipe, preparando os estudantes para os desafios da vida. Portanto, é fundamental que os educadores adotem estratégias que tornem a aprendizagem da dança uma experiência enriquecedora e prazerosa para todos os envolvidos.

A dança é uma das formas mais antigas de expressão humana, sendo considerada uma linguagem universal que transcende barreiras culturais e linguagens. Ela promove a integração emocional, intelectual e física dos indivíduos, contribuindo para a construção da identidade e a valorização da cultura brasileira. Neste sentido, o ensino da dança nas escolas deve ser abordado de forma integrada ao currículo, incentivando a participação ativa dos alunos e a descoberta de seus talentos. A prática regular da dança fortalece a disciplina, a criatividade e a capacidade de trabalho em equipe, preparando os estudantes para os desafios da vida. Portanto, é fundamental que os educadores adotem estratégias que tornem a aprendizagem da dança uma experiência enriquecedora e prazerosa para todos os envolvidos. A dança também é uma atividade que promove a saúde física e mental, sendo indicada para pessoas de todas as idades e níveis de habilidade. Ela ajuda a melhorar a circulação sanguínea, fortalecer os músculos e reduzir o estresse. Além disso, a dança é uma excelente forma de socialização, permitindo que as pessoas se conectem e compartilhem experiências. Portanto, a dança é uma atividade essencial para o desenvolvimento humano e a promoção da saúde.

CONSIDERAÇÕES FINAIS





# INSTRUMENTOS DE VIENTO

## FLAUTA

La flauta es un instrumento de viento que pertenece a la familia de los vientos maderas. Se caracteriza por su sonido dulce y melancólico. Es uno de los instrumentos más populares en la música clásica y contemporánea.

Existen tres tipos principales de flautas: la flauta dulce, la flauta travesera y la flauta alpina.

La flauta dulce es el tipo más común y se utiliza en la música popular y folclórica.

La flauta travesera es un instrumento más complejo que requiere una técnica avanzada. Se utiliza en la música clásica y contemporánea.

La flauta alpina es un instrumento de viento que se utiliza en la música folclórica de los Alpes.

La flauta dulce es el tipo más común y se utiliza en la música popular y folclórica.

La flauta travesera es un instrumento más complejo que requiere una técnica avanzada. Se utiliza en la música clásica y contemporánea.

La flauta alpina es un instrumento de viento que se utiliza en la música folclórica de los Alpes.

La flauta dulce es el tipo más común y se utiliza en la música popular y folclórica.

La flauta travesera es un instrumento más complejo que requiere una técnica avanzada. Se utiliza en la música clásica y contemporánea.

La flauta alpina es un instrumento de viento que se utiliza en la música folclórica de los Alpes.

La flauta dulce es el tipo más común y se utiliza en la música popular y folclórica.

La flauta travesera es un instrumento más complejo que requiere una técnica avanzada. Se utiliza en la música clásica y contemporánea.

La flauta es un instrumento de viento que pertenece a la familia de los vientos maderas. Se caracteriza por su sonido dulce y melancólico. Es uno de los instrumentos más populares en la música clásica y contemporánea.

Existen tres tipos principales de flautas: la flauta dulce, la flauta travesera y la flauta alpina.

La flauta dulce es el tipo más común y se utiliza en la música popular y folclórica.

La flauta travesera es un instrumento más complejo que requiere una técnica avanzada. Se utiliza en la música clásica y contemporánea.

La flauta alpina es un instrumento de viento que se utiliza en la música folclórica de los Alpes.

La flauta dulce es el tipo más común y se utiliza en la música popular y folclórica.

La flauta travesera es un instrumento más complejo que requiere una técnica avanzada. Se utiliza en la música clásica y contemporánea.

La flauta alpina es un instrumento de viento que se utiliza en la música folclórica de los Alpes.

La flauta dulce es el tipo más común y se utiliza en la música popular y folclórica.

La flauta travesera es un instrumento más complejo que requiere una técnica avanzada. Se utiliza en la música clásica y contemporánea.

La flauta alpina es un instrumento de viento que se utiliza en la música folclórica de los Alpes.

INSTRUMENTOS DE VIENTO





Text block consisting of several lines of placeholder text.

Text block consisting of several lines of placeholder text.



Text block consisting of several lines of placeholder text.

Text block consisting of several lines of placeholder text.

Text block consisting of several lines of placeholder text.

Text block consisting of several lines of placeholder text.





Placeholder text consisting of multiple lines of white rectangular frames on a blue background.



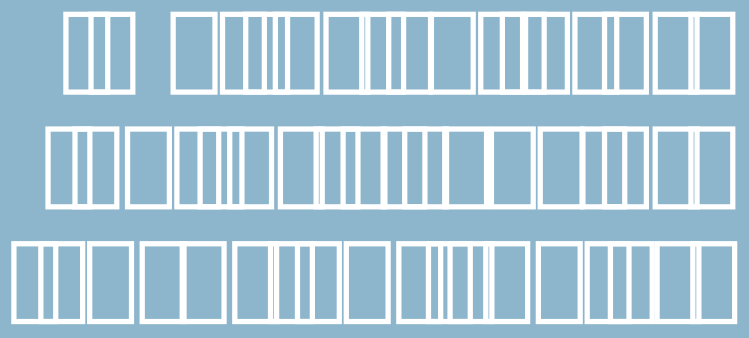
Placeholder text consisting of multiple lines of white rectangular frames on a blue background.

Placeholder text consisting of a few white rectangular frames on a blue background.



Placeholder text consisting of a series of white rectangular frames on a red background.







[Placeholder text block 1]

[Placeholder text block 2]

[Placeholder text block 3]

[Placeholder text block 4]

[Placeholder text block 5]

[Placeholder text block 6]

[Placeholder text block 7]

[Placeholder text block 8]

[Placeholder text block 9]

[Placeholder text block 10]

[Placeholder text block 11]

[Placeholder text block 12]

[Placeholder text block 13]

[Placeholder text block 14]

[Placeholder text block 15]

[Placeholder text block 16]

[Placeholder text block 17]

[Placeholder text block 18]

[Placeholder text block 19]

[Placeholder text block 20]





# MAIEÚTICA - CAMPUS ACADÉMICO DO ISMAI

A. ABRIR PORTAS PARA O FUTURO

Ano Letivo 2015 | 2016



## INSTITUTO UNIVERSITÁRIO DA MAIA - ISMAI

### 3.º CICLO - DOUTORAMENTO

- Psicologia - Especialidade de Psicologia Clínica

### 2.º CICLO - MESTRADOS

- Ciências da Educação Física e Desporto
  - Especialização em Exercício Físico e Saúde
- Ciências da Educação Física e Desporto
  - Especialização em Treino Desportivo
- Criminologia
- Ensino da Educação Física nos Ensinos Básico e Secundário
- Gestão Estratégica de Recursos Humanos
- Gestão do Desporto
- Gestão de Empresas
- Marketing
- Psicologia Escolar e da Educação
- Psicologia Clínica e da Saúde
- Sistemas de Gestão da Qualidade
- Tecnologias da Informação, Comunicação e Multimédia
- Turismo, Património e Desenvolvimento

### 1.º CICLO - LICENCIATURAS

- Artes e Multimédia
- Ciências da Comunicação
- Contabilidade<sup>1</sup>
- Criminologia
- Educação Física e Desporto
- Energias Renováveis
- Engenharia de Segurança do Trabalho
- Gestão do Desporto
- Gestão da Qualidade, Ambiente e Segurança
- Gestão de Empresas
- Gestão de Marketing
- Gestão de Recursos Humanos
- Informática
- Informática de Gestão<sup>1</sup>
- Psicologia
- Redes de Telecomunicações
- Relações Públicas
- Solicitadoria<sup>1</sup>
- Tecnologias de Comunicação Multimédia
- Turismo

1) Aguarda migração para o Instituto Politécnico da Maia.

## INSTITUTO POLITÉCNICO DA MAIA<sup>1</sup>

### 1.º CICLO - LICENCIATURAS

- Contabilidade<sup>2</sup>
- Informática de Gestão<sup>2</sup>
- Solicitadoria<sup>2</sup>

### CURSOS TÉCNICOS SUPERIORES PROFISSIONAIS (TeSP)

- Acompanhamento de Crianças e Jovens<sup>3</sup>
- Atividades Rítmicas Expressivas para Crianças e Jovens<sup>2</sup>
- Cadastro Predial<sup>2</sup>
- Contabilidade e Empreendedorismo Organizacional<sup>1</sup>
- Desporto e Lazer<sup>2</sup>
- Gest. Administrativa de Recursos Humanos<sup>2</sup>
- Gestão Comercial e Vendas<sup>2</sup>
- Manutenção Industrial<sup>2</sup>
- Produção Multimédia e Jogos Digitais<sup>2</sup>
- Redes e Sistemas Informáticos<sup>2</sup>
- Segurança Contra Incêndios e Proteção Civil<sup>2</sup>
- Secretariado Jurídico<sup>2</sup>
- Segurança e Ciências Policiais<sup>2</sup>
- Serviço Familiar e Comunitário<sup>2</sup>
- Tecnologias e Programação de Sistemas de Informação<sup>2</sup>
- Treino Desportivo<sup>2</sup>
- Turismo e Lazer Ativo<sup>2</sup>

1) A aguardar reconhecimento de interesse público no MEC.

2) Cursos acreditados e registados no Instituto Universitário da Maia. Já acreditados no Instituto Politécnico da Maia, a aguardar registo para transferência.

3) A aguardar aprovação da Direção Geral do Ensino Superior.

## CENTRO DE FORMAÇÃO AO LONGO DA VIDA - CFLV

### CURSOS DE ESPECIALIZAÇÃO TECNOLÓGICA - CET\*

- Aplicações Informáticas de Gestão
- Contabilidade e Fiscalidade
- Comércio Internacional
- Desenvolvimento de Produtos Multimédia
- Controlo e Gestão de Energia
- Exercício Físico
- Gestão da Qualidade, Ambiente e Segurança

\* Em processo de submissão às autoridades competentes.

### INFORMAÇÕES

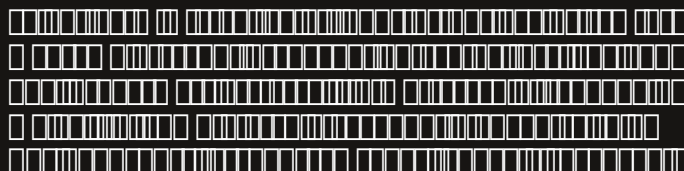
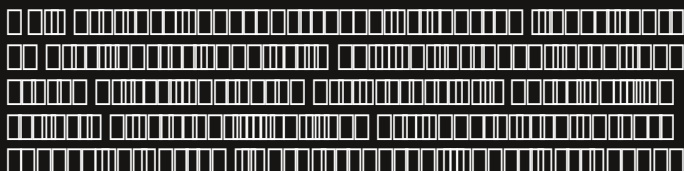
Linha Azul: 808 202 214 Site: [www.ismai.pt](http://www.ismai.pt)  
 Email: [info@ismai.pt](mailto:info@ismai.pt)  
 Facebook: [www.fb.com/ismai.pt](http://www.fb.com/ismai.pt)

### INFORMAÇÕES

Telefone: 229 866 057  
 E-mail: [info@maieutica.pt](mailto:info@maieutica.pt)

### INFORMAÇÕES

Telefone: 229 866 026  
 E-mail: [cflv@maieutica.pt](mailto:cflv@maieutica.pt)







# WOLFE

WOLFE

WOLFE

WOLFE

WOLFE

WOLFE

WOLFE

WOLFE

WOLFE

WOLFE

WOLFE

WOLFE

WOLFE

WOLFE

WOLFE

WOLFE

WOLFE

WOLFE

WOLFE

WOLFE

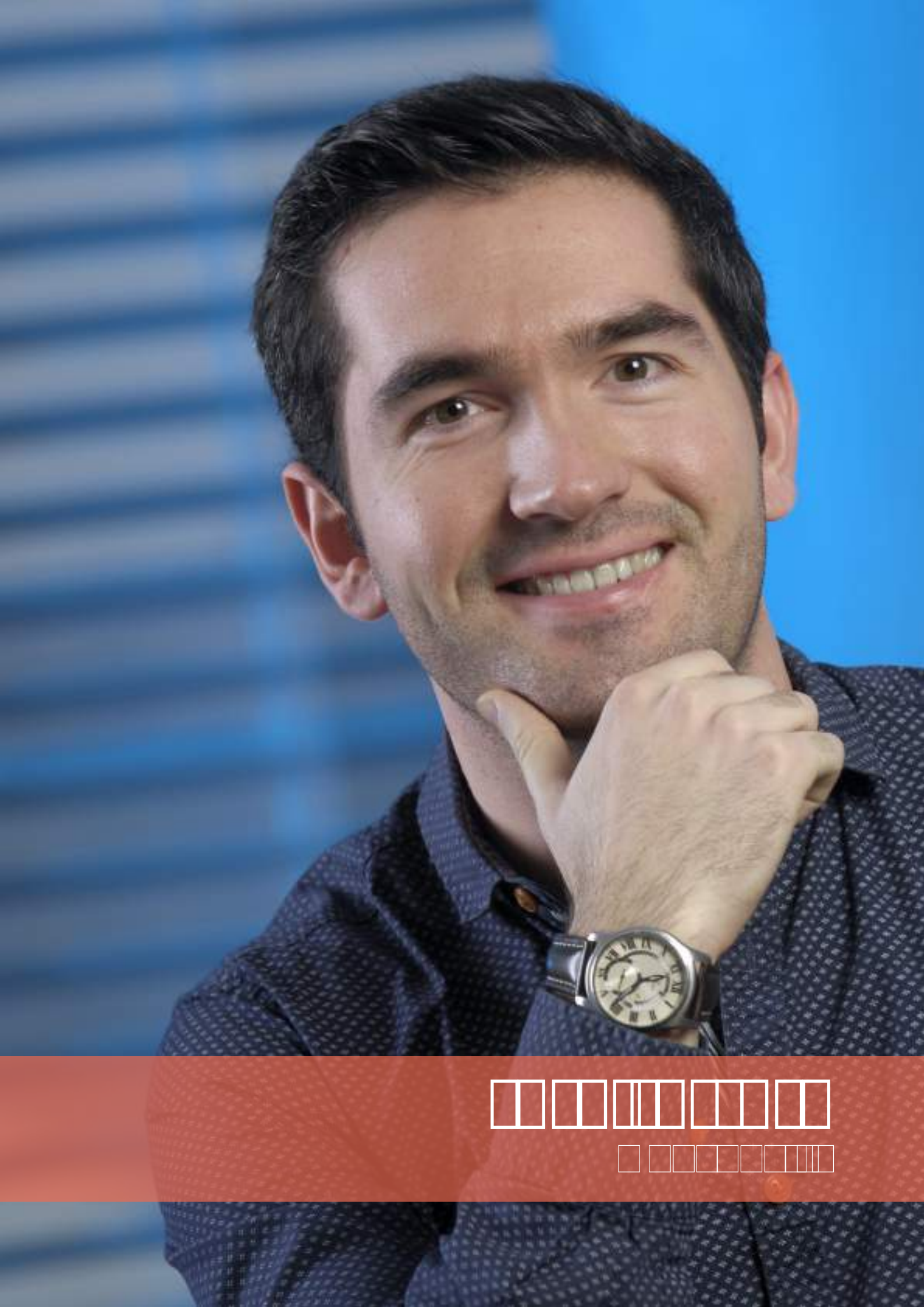
WOLFE

WOLFE

WOLFE

WOLFE

















# OFERTAS FORMATIVAS ENSINO REGULAR

# 2015-2016

Ensino Básico - 7º 8º 9º

Ensino Secundário - 10º 11º 12º

CIÊNCIAS E TECNOLOGIAS



CIÊNCIAS SOCIOECONÓMICAS



LÍNGUAS E HUMANIDADES



ARTES VISUAIS



# OFERTAS FORMATIVAS ENSINO PROFISSIONAL

# 2015-2016

## Oferta Provisória

TÉCNICO DE ELETRÓNICA

TÉCNICO DE PRODUÇÃO EM METALMECÂNICA  
(Variante Programação e Maquinação)

TÉCNICO DE INFORMÁTICA DE GESTÃO

TÉCNICO DE CONTABILIDADE

TÉCNICO DE APOIO À GESTÃO DESPORTIVA

INSTRUMENTISTA DE CORDAS E TECLAS

INSTRUMENTISTA DE SOPRO E PERCUSSÃO





